

第 28 号

令和 4 年 3 月

和歌山県在宅保健師の会

会報

てまり

ごあいさつ

会員ならびに和歌山県国民健康保険団体連合会の皆さまには、日頃より多大なるご支援・ご協力を賜り、厚くお礼申し上げます。令和3年度より和歌山県在宅保健師の会会長に就任いたしました高垣でございます。謹んで、皆さまにごあいさつ申し上げます。長引くコロナ禍にあり我慢を伴う事業実施が余儀なくされていますが、気持ちを引き締めて会の活動を進めて行きたいと思っております。

令和3年度在宅保健師の会における活動につきましては、新型コロナウイルス感染状況等を考慮し、特定健診未受診者対策等支援事業と地域保健活動支援（健康相談）を除く事業及び研修会を中止とさせていただきます。

令和4年度の事業実施につきましても、引き続き新型コロナウイルスの感染状況等を注視しながら判断させていただきたいと考えております。

今後も、在宅保健師の会が更なる発展を遂げられるよう、引き続き皆さまのご支援、ご協力をよろしくお願い申し上げます。



和歌山県在宅保健師の会 会長

たかがき みちよ
高垣 通代

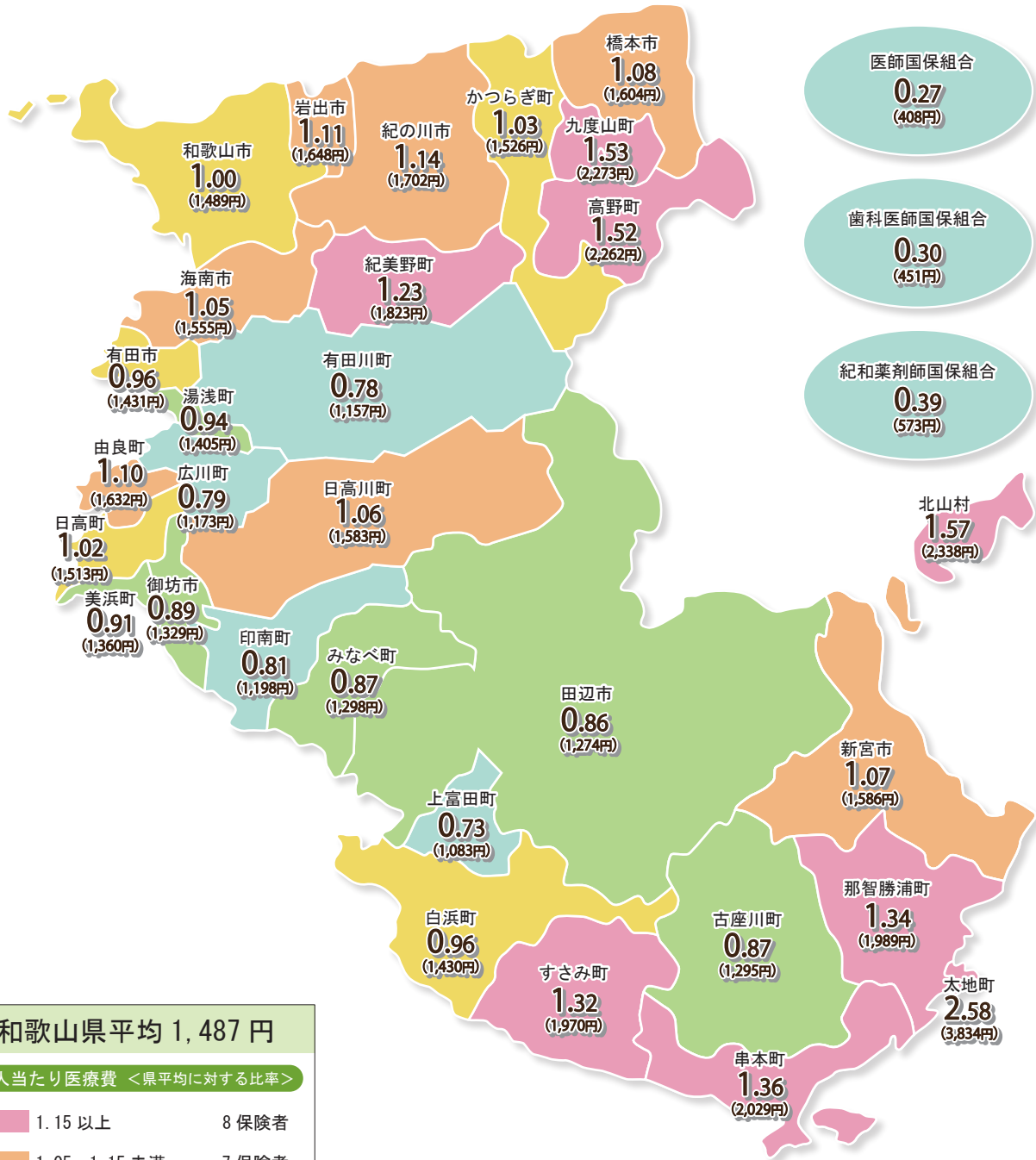
特集

今後の保健活動に役立つ！
和歌山県の糖尿病・特定健診の状況

糖尿病1人当たり医療費／糖尿病有病率

資料1 糖尿病1人当たり医療費マップ（令和2年4月診療分）

太地町が3,834円と最も高く、次いで北山村、九度山町、高野町、串本町となっており、最も低い上富田町と太地町の差は2,751円となっています。



令和3年度版和歌山県の国保の状況より引用

※KDBシステム

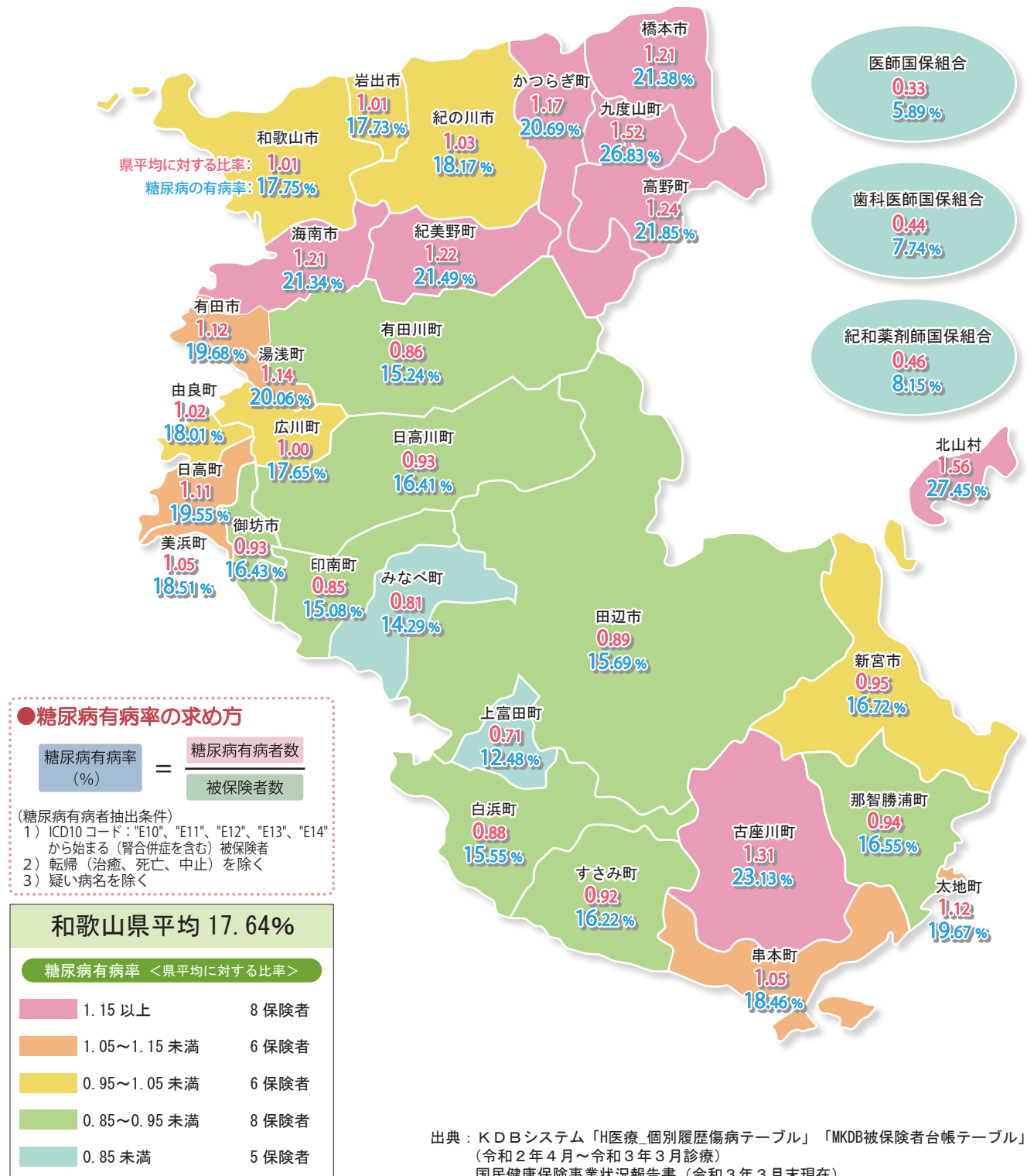
「医療費分析（2）大、中、細小分類」（令和2年6月作成）から

Point

糖尿病の合併症で腎機能が低下する糖尿病性腎症は、人工透析の原因疾患第1位となっています。人工透析が必要になれば、被保険者の生活の質の低下や医療費の増大といった問題を引き起こします。保険者では重症化を予防するために、県策定の「糖尿病性腎症重症化予防プログラム」に基づき、早期発見・早期介入できるように受診勧奨、保健指導、健康教育、健康相談等による重症化予防事業を実施しています。

資料2 糖尿病有病率マップ（令和2年度）

北山村が27.45%と最も高く、次いで九度山町、古座川町、高野町、紀美野町となっており、最も低い上富田町と北山村の差は14.97ポイントとなっています。



特定健診受診率／メタボリックシンドローム該当者・予備群の状況

資料3 特定健診受診率・連続受診率の状況

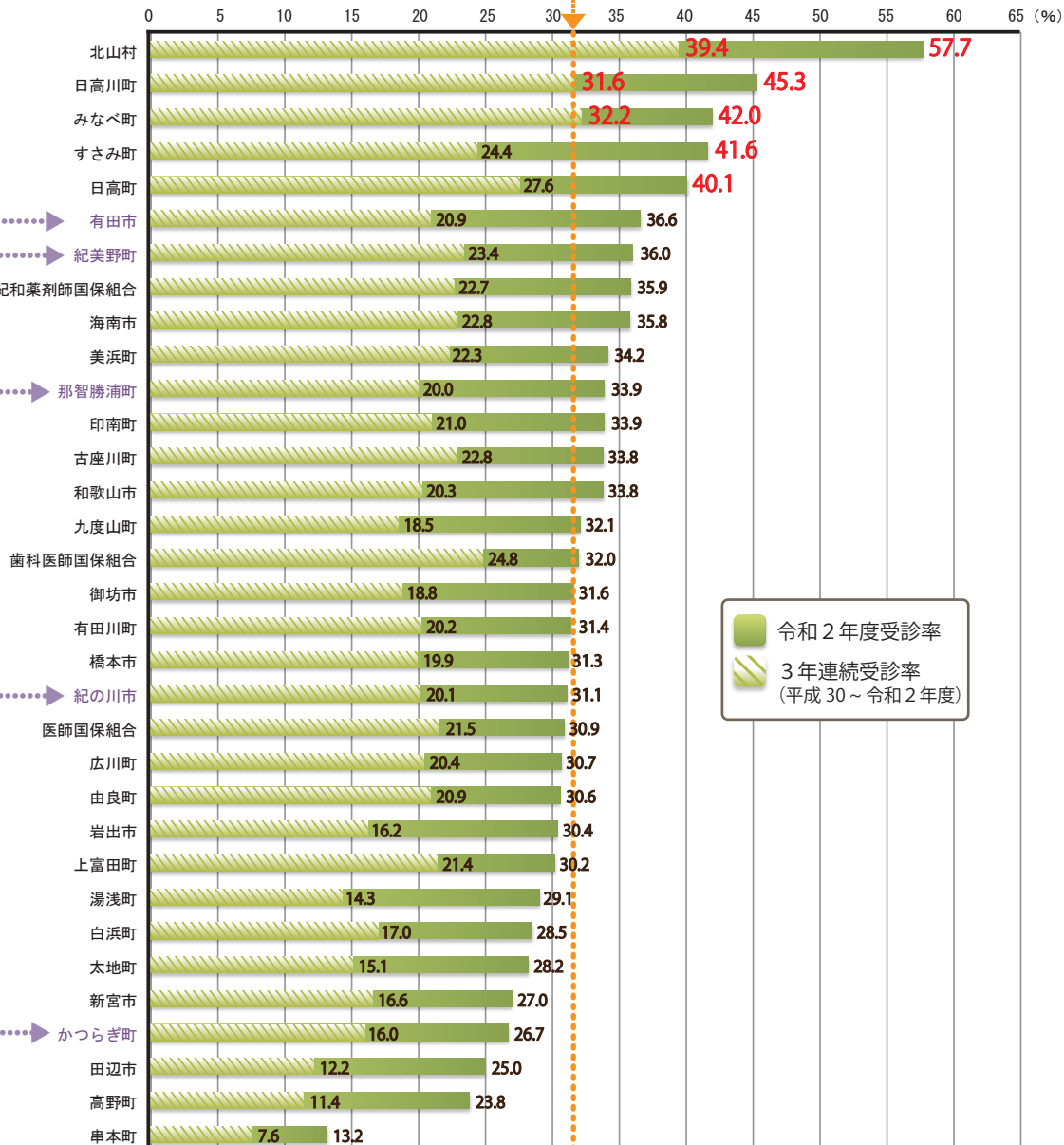
5保険者が特定健診受診率40%以上を達成！

第3期特定健康診査等実施計画における目標（市町村国保 60%・国保組合 70%）を達成している保険者はありませんが、北山村が唯一 50%を超えています。なお、40%を超えるのは、日高川町、みなべ町、すさみ町、日高町となっています。

また、平成 30 年度から令和 2 年度にかけての 3 年連続受診率をみると、北山村、日高川町、みなべ町において、3 割以上が連続受診者となっています。

特定健診受診率・3年連続受診率の状況

令和2年度受診率
和歌山県平均 31.8%



令和2年度実施保険者
特定健診未受診者対策等支援事業

令和3年度版和歌山県の国保の状況より引用

※特定健診等データ管理システム

「特定健診・特定保健指導実施結果集計表」(TKCA013)から

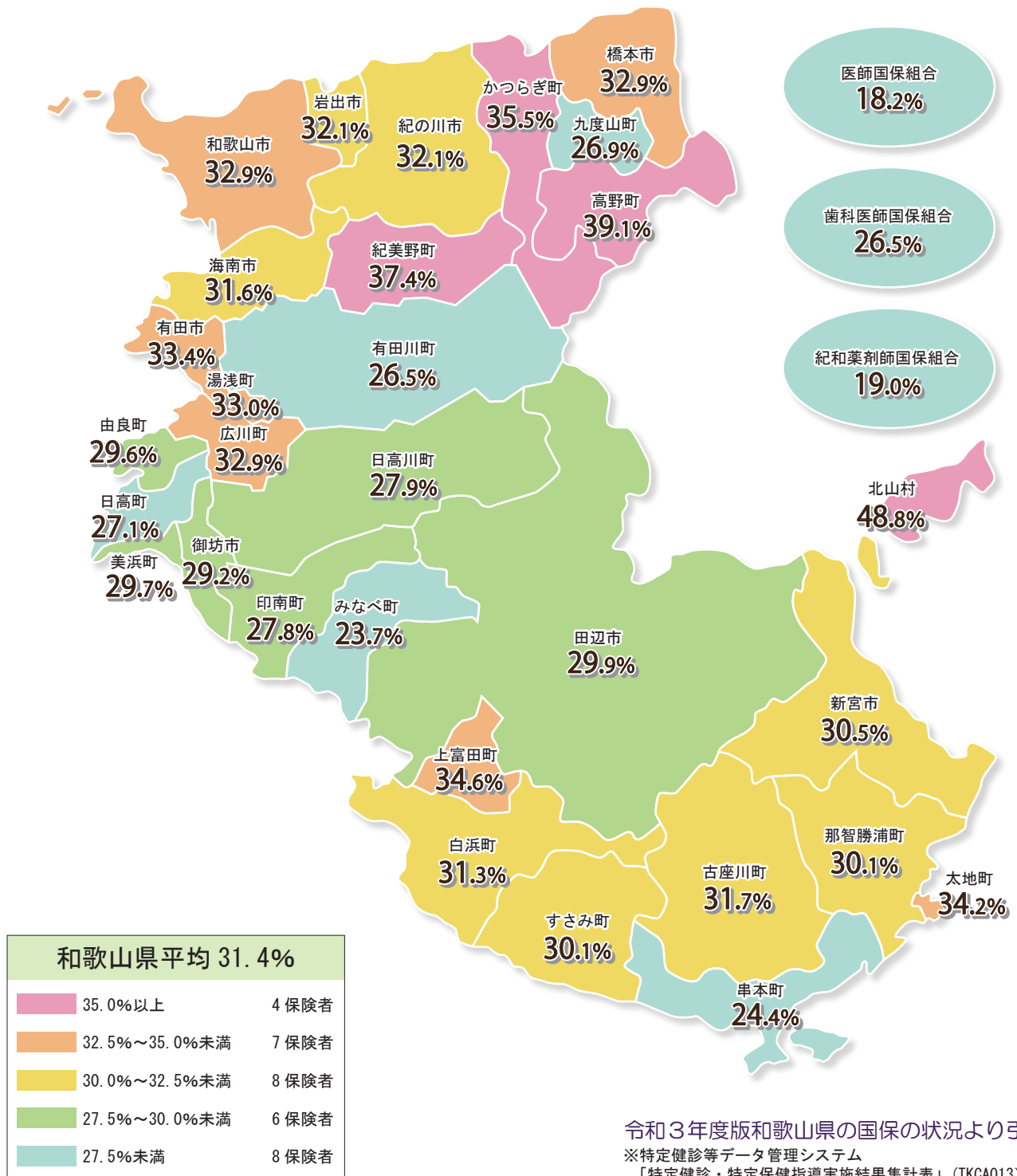
Point

特定健診は生活習慣病の予防と早期発見、重症化を防ぐために実施されています。特定健診結果から、メタボリックシンドロームの該当者及び予備群に該当した方には、適切な保健指導を行う必要があります。また、特定健診結果は、保険者が実施する様々な保健事業の対象者を選定するために必要なデータとなります。そのため、特定健診の受診率向上対策は保険者の重要な取り組みの一つとなっています。

資料4 メタボリックシンドローム該当者・予備群マップ

4保険者が35.0%以上！

本県では、令和2年度特定健診受診者の31.4%がメタボリックシンドローム該当者または予備群で、北山村、高野町、紀美野町、かつらぎ町の4保険者が35.0%を上回っています。



令和3年度版和歌山県の国保の状況より引用
 ※特定健診等データ管理システム
 「特定健診・特定保健指導実施結果集計表」(TKCA013) から

報告 特定健診未受診者対策等支援事業

令和2年度実施結果

保険者名 / 実施時期 受診勧奨対象者（条件）	実働 人数	実施 回数 ※1	実施者数 ※2	受診勧奨者数 ※3	受診者数 ※4	受診率 ※5
有田市 8～9月・R3年2月実施 ①平成29年度又は平成30年度の健診受診者のうち、令和元年度及び令和2年度未受診の方 ②平成31年4月～令和元年12月の健診受診者のうち、令和2年度未受診の方	2名	12回	568名	328名	190名	57.9%
紀美野町 8～9月実施 令和2年度に40～73歳で、電話番号が確認できた者のうち、電話勧奨日までに健診未受診の方	4名	20回	703名	328名	111名	33.8%
紀の川市 9月実施 令和元年度特定健診において受診率が低い若年層（40～50歳代）のうち、5月に個別特定健診受診票を発送した方	3名	10回	651名	267名	72名	27.0%
かつらぎ町 11～12月実施 令和2年10月末時点で健診未受診の方のうち、過去3年間で特定健診の受診履歴がある方	4名	16回	899名	484名	315名	65.1%
那智勝浦町 10月実施 平成29年度～令和元年度健診受診者のうち不定期受診の方（1回または、2回受診した方）で、受診の可能性が高い上位400名	2名	9回	393名	181名	151名	83.4%

令和3年度実施状況

保険者名 / 実施時期 受診勧奨対象者（条件）	実働 人数	実施 回数 ※1	実施者数 ※2	受診勧奨者数 ※3
和歌山市 9～11月実施 特定健診未受診者のうち、健診受診状況や健康意識等によるデータ分析から算出した受診勧奨対象者及び40歳代の方	3名	25回	1411名	607名
有田市 8月・R4年1月実施 ①特定健診不定期受診者で令和2年度・3年度未受診の方 ②令和2年度特定健診受診者で令和3年度未受診の方	4名	8回	415名	236名
かつらぎ町 11～12月実施 令和3年10月末時点で特定健診未受診の方のうち、過去3年間で特定健診の受診履歴がある方	4名	16回	786名	434名
高野町 8～10月実施 過去2年（令和元年度～令和2年度）の受診履歴があるが、今年度の受診履歴がない方	1名	3回	96名	60名
広川町 7～9月・R4年1月実施 令和2年度未受診の方（特に40歳～50歳代の対象者を中心に選定）	2名	14回	568名	334名

- ※1 実施回数：保健師1名につき概ね3時間実施で1回とカウント
- ※2 実施者数：保険者が選定した受診勧奨対象者のうち、架電できた人数
- ※3 受診勧奨者数：実施者数から不在、健診受診済、入院中の方等を除いた人数
- ※4 受診者数：受診勧奨者数のうち、勧奨日から年度末の間に特定健診を受診した人数
- ※5 受診率：受診勧奨者数に対する受診者数の割合

令和3年度の受診者数については、来年度の研修会等で報告します。

会員の声



ゆら さなえ
由良 早苗



ふじと かずこ
藤戸 佳寿子

楽しく働いています

退職して間もなく先輩保健師から、「在宅保健師の会に入らん？」と誘われ、和歌山県在宅保健師の会に入会しました。主に、特定健診未受診者対策等支援事業のお手伝いをさせて頂いています。

「健診を受けましょう」と、名簿に載っている見知らぬ方を相手に、健診の受診を促す電話をしています。緊張しつつも丁寧に、「〇〇市町の保健師です」と伝えた時、相手の安心した声色を聞くと、保健師さんが地域住民の生活にしっかりと根ざしている事を感じます。

「住民の幸福の為に」と、願って働いてきたことが、若い仲間にも受け継がれていることをとても頼もしく思います。保健師って本当にいい職業なんだと、今さらながら実感しています。

まわりの先輩方は、皆さん現役。私自身、腰やら膝やら頭やら悪いところも出てきましたが、若々しい先輩方を見習ってやれるところまで楽しく働きたいと思っています。

私生活では、熊除けの鈴を振り振り夫と山登りを楽しんでいます。



コロナ禍で変わったライフスタイル

55歳で早期退職をしました。

おかげさまで退職後も保健師の仕事を少しお手伝いさせて頂いています。同居の義父母はともに88歳。私も体調が気になるお年頃。コロナ禍で、買物欲、外食欲、文化芸能の鑑賞欲等々のいろいろな欲がそぎ落とされました。



↑ コロナ禍で始めた少しの楽しみ『己書』

唯一の楽しみはメジャーリーグの大谷翔平くんの活躍を見ることぐらい。そんな中、断捨離好きな友人の影響も受けて、暇を見つけてはちょこちょこ片付けたり捨てたりしてシンプルライフになりました。これが健全なことなのかはわかりませんが…。

コロナ禍でいろんな歯車が狂い、気持ちの浮き沈みを訴える人が多いと聞きます。住民への保健指導の際にも、きつとこの人も何かを抱えておられるはず、と想像力を働かせ、心優しく接することがより必要な時代なのでは、と思う今日この頃です。

みんなであつなごう

会員のWA



オリンピックで励まされ

わさか きぬえ
和坂 絹江

私は小さい頃から音楽が好きで、中でもピアノを弾くことに憧れていました。当時はピアノを買って貰えなかったので、紙鍵盤を敷いて楽しんでいました。

大人になって、悲しいことや心配なことで心が折れそうな時、どこからともなくピアノ曲が流れてきて、とても癒されることがありました。ある日 NHK の教育テレビ番組のシリーズで、「ピアノの貴公子」と言われた若き日のリチャード・クレイダーマンが、生徒にレッスンをしていました。感情一杯に丁寧に教えている姿に見入って、自分も習いたいなあと思ってきました。

そうして月日は慌ただしく過ぎていきます。定年を過ぎても介護等専業主婦業は限りがありません。去年100歳の姑を見送るに至り、今自分の時間が与えられています。人生残り少ない時間を見つけてピアノの練習をしています。

ところが、ピアノ教室のおさらい会と称した、所謂、発表会がありました。緊張して十分成果を出せず失敗だったと思っている時、オリンピック選手の大会出場までを解説しているテレビ報道がありました。例えば水泳選手の場合、プレッシャーで落ち込んでプールに入れない日もあったことや、もうやめようと思った日々もあった柔道選手など、並々ならぬ努力があってメダルを勝ち取ったという経緯にとっても励まされました。次回に向けて再挑戦してみようという気持ちに火が付き、勇気をもつことができました。

「努力はきっと報われる」を胸に、ピアニストに憧れた少女に戻って、今日も私はピアノに向かっていきます。



次回は 田中 美津子さんの予定です

お知らせ

和歌山県在宅保健師の会役員

任期 令和3年4月27日～令和5年4月26日

会長 高垣 通代

副会長 平林 照美

副会長 赤松 照代

幹事 柏木 眞弓美

幹事 狭間 眞美

新たに役員になられた方

新役員紹介



副会長 平林 照美

在宅保健師の会の皆様の学習や交流の場として微力ではございますが、会の発展のため尽力いたします。よろしくお願いいたします。



幹事 柏木 眞弓美

役員の皆様とともに在宅保健師の会の活動に貢献できるよう頑張りますので、どうぞよろしくお願いいたします。

令和4年度特定健診未受診者対策等支援事業実施予定について

保険者名	実施予定時期
1 和歌山市	令和4年9～11月
2 有田市	令和4年8～9月・令和5年1月
3 紀の川市	令和4年7～9月
4 かつらぎ町	令和4年11～12月
5 高野町	令和4年8～11月
6 広川町	令和4年7～9月
7 有田川町	令和4年6～7月・令和5年1月下旬～2月

これまで5保険者を限度に支援していましたが、令和3年10月に実施要綱が改正され、支援保険者数が「概ね5保険者」に変更となり、より多くの保険者への支援が可能になりました。令和4年度では7保険者に対して支援事業を行う予定としています。

支援事業にご協力いただける会員の方は！

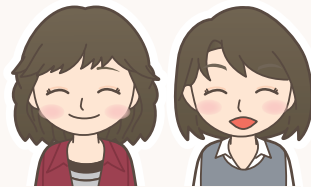
事務局までご連絡いただきますようよろしくお願いいたします。

編集後記

コロナ禍で延期または中止となっていた保健事業も、少しずつ動き始めた一年でした。その中で最大限の感染予防対策を続けながら、それぞれの場所で活動を積み上げていきたいですね。

昨年度から引き続き研修会も開催できず、会員同士が交流をもつ機会が減ってきているのが現状です。これからも会報を通して、皆様の活動をお伝えできればと思います。

今後も、会へのご協力の程よろしくお願いいたします。



会報担当幹事 赤松 照代・荒木 美鈴

新規会員募集中

和歌山県在宅保健師の会では、会員の募集を行っております。詳しくは、事務局までお問い合わせください。

事務局からのお願い

住所等の変更がありましたら、事務局へご連絡をお願いいたします。

お問い合わせ先

和歌山県国民健康保険団体連合会
事業課 事業係内

〒640-8137

和歌山市吹上二丁目1番22-501号（日赤会館内）

TEL (073) 427-4673 FAX (073) 427-4677

E-mail jigyouka@kokuhoren-wakayama.or.jp